

**Муниципальное бюджетное учреждение
дополнительного образования
«Детская художественная школа №1»НГО**

МЕТОДИКА ПРЕПОДАВАНИЯ ДЕКОРАТИВНОГО НАТЮРМОРТА В ДЕТСКОЙ ХУДОЖЕСТВЕННОЙ ШКОЛЕ

Методическая разработка по предмету живопись. Выполнение декоративного натюрморта в работе с обучающимися детской художественной школы.

6 класс (11-15 лет)

Лирук Анна Викторовна
преподаватель художественного отделения

г. Находка
2025 год

ВВЕДЕНИЕ.....	4
ГЛАВА 1.ДЕКОРАТИВНЫЙ НАТЮРМОРТ. ИСТОРИЯ ЖАНРА В ИЗОБРАЗИТЕЛЬНОМ ИСКУССТВЕ.....	5
1. Особенности декоративного натюрморта как вид изобразительного искусства.....	5
2. Виды натюрморта.....	7
3. Художественные материалы и техники, используемые при изображении рисунка.....	12
4. Примеры рисунка, выполненные различными материалами	17
5. ГЛАВА 2.2. ДЕКОРАТИВНЫЙ НАТЮРМОРТ КАК СРЕДСТВО РАЗВИТИЯ ХУДОЖЕСТВЕННО- ИЗОБРАЗИТЕЛЬНЫХ НАВЫКОВ У ШКОЛЬНИКОВ.....	20
1. Роль искусства в развитии школьника на уроках в детской художественной школе.....	20
2. Организация педагогической работы по ознакомлению детей с декоративным натюрмортом.....	22
3. Этапы работы над декоративным натюрмортом.....	24
4. Техническое и материальное обеспечение.....	28
ЗАКЛЮЧЕНИЕ.....	31
СПИСОК ЛИТЕРАТУРЫ.....	33
ПРИЛОЖЕНИЯ.....	34

ВВЕДЕНИЕ

1. Актуальность исследования.

В формировании личности ребенка неоценимое значение имеют разнообразные виды художественно-творческой деятельности: рисование, лепка, вырезание из бумаги фигурок и наклеивание их, создание различных конструкций из природных материалов и т.д. Такие занятия дарят детям радость познания, творчества. Испытав это чувство однажды, ребенок будет стремиться в своих рисунках, аппликациях, поделках рассказать о том, что узнал, увидел, пережил.

Изобразительная деятельность ребенка, которой он только начинает овладевать, нуждается в квалификационном руководстве со стороны взрослого. Характерная особенность искусства – отражение действительности в художественных образах, которые действуют на сознание и чувства ребенка, воспитывают в нем определенное отношение к событиям и явлениям жизни, помогают глубже и полнее познавать окружающую действительность. Влияние искусства на становление личности человека, его развитие очень велико. Его душа предрасположена к восприятию прекрасного, он способен тонко чувствовать живопись. Произведения живописи, богатые по своему идейному содержанию и совершенные по художественной форме, формируют художественный вкус, способность понять, различить, оценить прекрасное не только в искусстве, но и в действительности, в природе, в быту. Живопись воссоздает все богатство и многообразие мира. Средствами живописи воссоздается реальный мир с пространственной глубиной, объемом, цветом, светом, воздухом. Изобразительная деятельность учеников как вид художественной деятельности должна носить эмоциональный, творческий характер. Педагог должен создавать для этого все условия: прежде всего он должен обеспечить эмоциональное, образное восприятие действительности, формировать эстетические чувства и представления, развивать образное мышление и воображение, учить детей способам создания изображений, средствам их выразительного исполнения.

По методике преподавания изобразительного искусства первый этап обучения в художественной школе должен через искусство заложить основы художественного, эстетического восприятия явлений окружающей действительности. За время обучения необходимо в сознании и эмоциональном развитии ребенка создать фундамент художественных представлений, на которые он сможет опираться во всем дальнейшем обучении. Педагог должен с самого начала обучения создавать вокруг темы урока «ситуацию уподобления», т.е. атмосферу радости, соучастия детей в процессе восприятия материала, и потребность активной творческой отдачи при выполнении практической работы каждого задания.

Художественная деятельность школьников на уроках находит разнообразные формы выражения: изображение на плоскости и в объеме, декоративная и конструктивная работа; восприятие явлений действительности и произведений искусства (слайдов, репродукций); обсуждение работ товарищей, результатов собственного коллективного творчества и индивидуальной работы на уроках; изучение художественного наследия; поисковая работа школьников по подбору иллюстративного материала к изучаемым темам; прослушивание музыкальных и литературных произведений (народных, классических, современных). Процесс обучения должен быть направлен на развитие детского изобразительного творчества, на творческое отражение впечатлений от окружающего мира, произведений литературы и искусства.

2. **Объектом исследования** данной методической работы является декоративный натюрморт как средство развития изобразительных навыков.
3. **Предметом изучения** является методика преподавания декоративного натюрморта ученикам детской художественной школы.
4. **Цель работы** – рассмотреть особенности методики преподавания ученикам выполнение декоративного натюрморта.

В соответствии с целью были поставлены следующие задачи:

1. изучить понятие декоративный натюрморт как жанр изобразительного искусства;
2. определить роль искусства в обучении и развитии учеников;
3. изучить организацию педагогической работы по ознакомлению детей с декоративным натюрмортом;
4. выявить этапы работы над декоративным натюрмортом;
5. рассмотреть правила составления декоративного натюрморта.

5. Методы исследования:

1. анализ научной и методической литературы по проблеме исследования;
2. целенаправленное наблюдение за процессом развития детей, анализ существующих программ и научно-воспитательной документации.

6. Структура работы - введение, две главы, заключения и библиографии.

1. ДЕКОРАТИВНЫЙ НАТЮРМОРТ. ИСТОРИЯ ЖАНРА В ИЗОБРАЗИТЕЛЬНОМ ИСКУССТВЕ

1.1 Особенности декоративного натюрморта как вид изобразительного искусства.

Натюрморт как жанр живописи возник в Европе на границе 16-17 столетий, но его предыстория началась значительно раньше. Наряду с бытовым жанром, натюрморт долгое время считался второстепенным видом живописи, в котором невозможно выразить высокие общественные идеи, гражданские добродетели. Однако великие мастера доказали, что вещи могут характеризовать и социальное положение, и образ жизни их владельца, порождая, таким образом, различные ассоциации и социальные аналогии. Древние авторы упоминают о первом мастере натюрморта – греческом живописце Пернакосе, жившем в эллинистическую эпоху. Возможно, что его картины послужили образцами для фресок в Помпеях. Это яркие и сочные изображения цветов, фруктов, а также ритуальных сосудов, письменных приборов, монет. Наиболее распространенной разновидностью натюрморта является изображение предметов домашнего обихода. Этот тип натюрморта, тесно связанный с развитием бытового жанра, интерьера, пейзажа, ярко расцвел в западно - европейском искусстве 17 века. Каждая национальная художественная школа по-своему, самобытно решала эту проблему. Так, например, голландский натюрморт 17 века поражает богатством тем. В каждом художественном центре страны живописцы предпочитали свои композиции: в Утрехте – из цветов и плодов, в Гааге – из рыбы. В Харлеме писали скромные «завтраки», в Амстердаме – роскошные «десерты», а в университетском Лейдене – книги и другие предметы для занятий науками и традиционные символы мирской суеты – череп, свечу, песочные часы. В натюрмортах относящихся к началу 17 столетия, предметы расставлены в строгом порядке, словно экспонаты в музейной витрине. В подобных картинах детали наделены символическим значением: яблоки напоминают о грехопадении Адама, а виноград – об искупительной жертве Христа. Раковина – оболочка, оставленная когда-то жившим в ней существом, увядшие цветы – символ смерти. Бабочка, родившаяся из кокона, означает воскрешение. Таковы, например, полотна Балтазара ван дер Аста (1590 – 1656 гг.)

Натюрморт и его особенности.

Натюрморт (фр. Nature morte – мертвая натура; англ. still life, нем. Stilleben) – жанр изобразительного искусства, показывающий неодушевленные предметы, размещенные в реальной бытовой среде и организованные в единую группу. В натюрморте изображаются предметы обихода, труда, творчества, цветы и плоды, битая дичь, выловленная рыба, входящие в созданный художником контекст.

Работу над натюрмортом К.С.Петров - Водкин определил как одну «из острых бесед живописца с натурой. В нем сюжет и психологизм не загораживает определения предмета в пространстве. Каков есть предмет, где он и где я, воспринимающий этот предмет, – в этом основное требование натюрморта. И в этом большая познавательная радость, воспринимаемая от натюрморта зрителем».

Пристально вглядываясь в натуру, Поль Сезанн тщательно выстраивал свои натюрморты, формируя складки на тканях, подкладывая мелкие монетки под фрукты и тарелочки, добиваясь нужного их поворота и ракурса.

Через натюрморт познается реальный мир во всем его многообразии. В соответствии с нравственно – эстетическими запросами времени в натюрморте раскрывается представление о красоте мира и духовном богатстве современника, отражается широкий диапазон человеческих чувств, его взаимоотношений с окружающим миром. В жанре натюрморта особенно наглядно просматриваются пластические и колористические стороны мастерства живописца.

Живопись натюрморта – это важное средство настройки и проверки глаза художника, его рабочей «живописной формы». Натюрморт – это не случайный набор предметов, которые оказались под рукой. Бездумно запечатлеть на бумаге или на холсте первые попавшиеся предметы – еще не значит написать содержательный натюрморт. Активное авторское отношение к натуре, чувство красоты должны проявляться на каждом этапе работы.

Эстетическую выразительность постановке придает разнообразие предметов по материалу, величине, цвету, тону, фактуре, контрастное сопоставление.

Натюрморт, как правило, имеет небольшие размеры. Он должен побуждать зрителя к внимательному рассматриванию, любованию красотой форм, цвета,.

Виды натюрморта.

Натюрморт – наиболее излюбленный жанр и в искусстве многих современных художников. Натюрморты пишут на пленэре, в интерьере, простые и сложные постановки, традиционные и остросовременно аранжированные наборы предметов из повседневного обихода материальных качеств предмета человека. В картине-натюрморте художники стремятся показывать мир вещей, красоту их форм, красок, пропорций, запечатлеть свое отношение к этим вещам. При этом в натюрмортах отражается человек, его интересы, культурный уровень и сама жизнь.

Составление натюрморта предполагает умение изображать форму различных предметов, используя светотень, перспективу, законы цвета.

Основной составления натюрморта является такой подбор предметов, при котором общее содержание и тема его выражены наиболее четко.

1.2 Существует несколько видов натюрмортов:

- сюжетно-тематический;
- учебный;
- учебно-творческий;
- творческий.

Натюрморты различают:

- по колориту (теплый, холодный);
- по цвету (сближенные, контрастные);
- по освещенности (прямое освещение, боковое освещение, против света);
- по месту расположения (натюрморт в интерьере, в пейзаже);
- по времени исполнения (краткосрочный - «нашлепок» и долговременный - многочасовые постановки);
- по постановке учебной задачи (реалистичный, декоративный и т.д.).

➤ ***Рисунок в пейзаже***- (на пленэре) может быть двух типов: один - составленный в соответствии с избранной темой, другой - естественный, «случайный». Он может быть как самостоятельным, так и являться составной частью жанровой картины или пейзажа. Нередко пейзаж или жанровая сцена сами лишь дополняют натюрморт.

➤ ***Рисунок в интерьере*** - предполагает расположение предметов в окружении большого пространства, где объекты натюрморта находятся в сюжетном соподчинении с интерьером.

➤ ***Сюжетно-тематический рисунок***- подразумевает объединение предметов темой, сюжетом.

➤ **Учебный рисунок** - в нем, как в сюжетно-тематическом, необходимо согласовать предметы по размеру, тону, цвету и фактуре, раскрыть конструктивные особенности предметов, изучить пропорции и выявить закономерности пластики различных форм. Учебный натюрморт носит также название академический или, как говорили выше, постановочный. Учебный натюрморт отличается от творческого строгой постановкой цели: дать обучающимся основы изобразительной грамоты, способствовать активизации их познавательных способностей и приобщать к самостоятельной творческой работе.

В декоративном натюрморте основной задачей является выявление декоративных качеств природы, создание общего впечатления нарядности «Декоративный натюрморт не есть точное изображение природы, а размышление по поводу данной природы: это отбор и запечатление самого характерного, отказ от всего случайного, подчинение строя натюрморта конкретной задаче художника». Основной принцип решения декоративного натюрморта является превращение пространственной глубины изображения в условное плоскостное пространство. В тоже время, возможно использование нескольких планов, которые необходимо располагать в пределах небольшой глубины. Учебная задача, стоящая перед учениками в процессе работы над декоративным натюрмортом, состоит в том, чтобы «выявить характерное, наиболее выразительное качество и усилить в его декоративной переработке, в декоративном решении натюрморта они должны постараться увидеть характерное в нем и на этом построить переработку». Декоративный натюрморт дает возможность развития чувства цветовой гармонии, ритма, количественной и качественной соразмерности цветовых плоскостей в зависимости от их интенсивности, светлоты и фактурности. Декоративный натюрморт, как и декоративная живопись в целом – это творческий переход от природы к решению композиции и воплощению ее в различных материалах. В работе над декоративным натюрмортом можно научиться средствами цвета, ритма объединять разные предметы, видеть не только отдельную вещь на изолированном фоне, а предметы в их взаимосвязи. Декоративный натюрморт – это путь к смелому решению колористических задач. Для создания наиболее выразительного образа можно придумать своеобразную тему в натюрморте. Это может быть город, театр, спорт или что-то другое, волнующее художника. В декоративном натюрморте основной задачей является выявление декоративных качеств природы, создание общего впечатления нарядности «Декоративный натюрморт не есть точное изображение природы, а размышление по поводу данной природы: это отбор и запечатление самого характерного, отказ от всего случайного, подчинение строя натюрморта конкретной задаче художника» .

Существует несколько способов решения декоративного натюрморта:

1. Плоскостное, когда происходит обобщение воздушной и линейной перспективы.
2. Локальное решение цвета, обобщение цвета и тона.
3. Конструктивное, когда в любой форме необходимо увидеть прежде всего структуру, формообразование.
4. Орнаментальное, когда предмет превращается в деталь орнамента, кружево.
5. Образное, когда происходит переработка реалистического изображения в образ.

При выполнении декоративного натюрморта можно отталкиваться от натурального варианта постановки, стилизуя предметный мир, связывая его форму не с собственно локальным предметным цветом, а соподчиняя с правилами построения колорита. Не обязательно следовать академическим канонам живописи. В поле зрения остаются конструктивное начало, расшифровка формы, а затем применяются законы цветоведения.

ВИДЫ НАТЮРМОРТОВ

Натюрморт в пейзаже



Натюрморт в интерьере



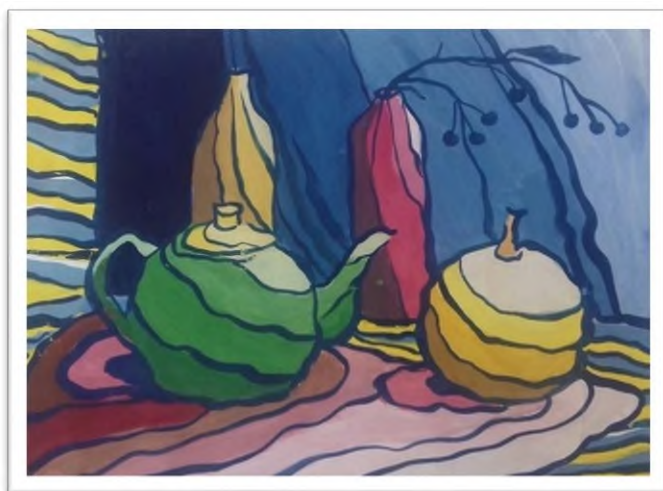
Сюжетно-тематический натюрморт



Учебный натюрморт



Декоративный натюрморт



1.3 Художественные материалы и техники, используемые при изображении декоративного натюрморта.

Для рисования, как правило, не требуется сложных приспособлений. Каждому приходилось рисовать карандашами, фломастерами или авторучками на бумаге, но добиться мастерства в точной передаче движения, характера фактуры непросто. Вообще, если говорить о бумаге, то детям для рисования дайте попробовать разнообразные ее сорта. Как известно, бумагу в основном делают из массы специальным образом обработанных древесных волокон с добавлением минеральных (каолина, мела) и проклеивающих веществ, красителей и пр. Секреты производства бумаги стали известны в Европе только через несколько столетий. Ее изготавливали главным образом из льняных тряпок, для рисования стали применять.

Существуют разные сорта бумаги. Для работы карандашом или красками нужна плотная белая бумага – ватман или полуватман – высший сорт бумаги с шероховатой поверхностью, она прочная и хорошо проклеена. Бумага, покрытая ровным слоем мела с небольшим количеством связующих веществ, – мелованная, или меловая, бумага. Она хорошо воспринимает краску, штрих и линия приобретают отчетливость, тушь ложится очень ровно и плотно. Но самое главное заключается в том, что по готовому рисунку возможна ретушь, то есть внесение изменений и исправлений с помощью иглы, скальпеля, ножа и т.п. Тут возникает даже такой новый технический прием, как белая линия и штрих по черному фону, что напоминает гравирование (принцип линогравюры). Однако не следует им злоупотреблять.

Рисовать хорошо и на цветной бумаге. Эта традиция старых мастеров имеет большой смысл и богатые технические возможности, цветная бумага дает рисунку тоновую среду, по ней можно работать одновременно и темным, и светлым. Такую бумагу можно приготовить так: мелко толченую пастель или еще какой-нибудь красящий порошок равномерно растереть по всему листу тампоном из ваты. Цветная или тонированная бумага делается также заливкой слабым раствором чая или кофе, однотонной акварелью или гуашью, Цвет и тон покраски бумаги могут быть бесконечно разнообразными. Художественные возможности бумаги очень широки.

Учебная практика показала, что для выполнения заданий по рисунку наиболее предпочтительны графитные и цветные карандаши, фломастеры, акварель, тушь, цветные мелки, а также уголь, сангина, пастель. На начальной стадии обучения рисованию натюрморта приемлемым является графически карандаш. Он хорошо ложится, держится и удаляется резинкой, что важно при исправлении ошибок. Существуют карандаши различной степени твердости и мягкости (твердый, мягкий, средний).

➤ **Графитный карандаш** - одинаково удобен как в учебных, так и в творческих работах. Он имеет приятный серый тон и некоторый блеск, легко стирается резинкой, можно вносить исправления. Этим карандашом создают

рисунки линейного, линейно-штрихового и тонально-живописного пятна. Для рисования графитный карандаш из всех материалов самое простое и доступное средство. Графит в сочетании с другими художественными материалами таит огромные возможности для каждого художника. Графит хорошо ложится на любую бумагу и не осыпается. Подбирать карандаш и бумагу следует в соответствии с поставленными задачами. Сначала надо научиться работать одним карандашом и постараться использовать все его выразительные возможности. Линией и штрихом хорошо работать на плотной, гладкой бумаге, а зернистая бумага подойдет для работы тоном. Хорошо выглядят рисунки карандашом на пожелтевшей от времени бумаге.

При работе графитным карандашом не следует особенно увлекаться растушевкой, так как может создаться впечатление затертости и засаленности рисунка. Графитный карандаш хорош для рисунков в альбоме, на ватманском листе, но если надо закрыть большие плоскости, то обычно применяют уголь. Выразительность штриха, его изобразительные возможности зависят от приема работы карандашом.

- **Резинка** - имеет немаловажные значения при работе с карандашом. Хорошее качество резинки определяется ее мягкостью.
- **Цветными карандашами** - также можно достичь разнообразных графических или живописных эффектов, особенно это касается акварельных карандашей, которые можно размывать водой.
- **Уголь** - как рисовальный материал использовался художниками с глубокой древности, так как он отличается большими выразительными возможностями, им рисуют пейзажи, портреты, натюрморты и сюжетные композиции. Углем можно работать двумя способами; используя линии и штрихи и применяя тональную тушевку. Для тонких линий уголь затачивают косо, так как средняя часть (сердцевина) угольков, приготовленных из прутиков, более рыхлая. При работе на холсте уголь самозатачивается. Рисовальные угольки должны быть различными по величине и форме. Проводить широкие линии, быстро заштриховывать большие поверхности следует боковой стороной. Уголь дает глубокий бархатистый черный цвет и большой диапазон тональных переходов. Им выполняют быстрые наброски, эскизы и длительные рисунки. Он очень удобен в работе и легко стирается. Уголь четко выявляет форму предмета, позволяет передать свет и тень. Им рисуют на бумаге, картоне, холсте, стене и других поверхностях. Лучше использовать шероховатую бумагу, можно и плотную чертежную, которую следует слегка протереть мелкой наждачной бумагой. Интересные рисунки углем получаются на цветном фоне неярких тонов.

Допускается сочетание угля с другими материалами – сангиной, мелом, пастелью, цветными карандашами, акварелью, специальным угольным карандашом «Ретушь». Растирать уголь рекомендуется тряпочкой или специальной растушёвкой из замши, лайковой кожи или плотной бумаги в виде туго скрученного валика с заостренными концами.

В этом случае не следует использовать резинку, так как после нее уголь ложится неровно. Можно облегчить тон, смахнув лишний уголь тряпочкой или щетинной кистью. Освещенные места формы возможно, проработать мелом. Рисунки углем следует закреплять специальным фиксативом или лаком для волос. Его распыляют постепенно, в несколько приемов, с расстояния примерно в один метр, не допуская образования капель. Имейте в виду, что даже самое осторожное фиксирование делает рисунок темнее.

- **Фломастер** - при рисовании надо учитывать его возможности. Фломастер легко скользит по бумаге и оставляет красивую плавную линию, которую нельзя стереть, поэтому работать им надо твердой и уверенной рукой. Фломастеры бывают тонкие и толстые, различных цветов, это характеризует их художественные возможности. Рисунок выполняют, используя линии, штрихи или декоративные пятна. Хороши фломастеры для набросков с натуры, зарисовок пейзажей, декоративно-оформительской работы.
- **Сангина** - материал красно-коричневого цвета, использовал в рисунке еще Леонардо да Винчи. Другое название этого материала – красный мел. Сангина вырабатывается в виде круглых или квадратных палочек разных оттенков. Рисунки сангиной бывают линейные, штриховые и тоновые. Она хорошо растушевывается на шероховатой бумаге, картоне, грунтованном холсте. Часто художники сочетают сангину с углем, мелом, карандашом. Работать сангиной рекомендуется тем, кто уже имеет навыки в рисунке. Осваивать технику работы этим материалом следует начинать с набросков, а продолжать в более длительных рисунках с натуры или по представлению.
- **Соус** – это материал для рисования в виде толстых палочек-карандашей из прессованных красителей с клеем, обернутых в фольгу. Он применяется в больших и длительных рисунках, в набросках и зарисовках. Соус дает богатую возможность в тональном рисунке, имеет глубокий бархатисто-черный цвет (иногда серый или коричневый), хорошо растушевывается; наносится на бумагу штрихом, растушевкой (сухой соус) или размывается кистью с водой. Аналогично акварели (мокрый соус). Рисунки, выполненные техникой сухого соуса, лучше фиксировать или хранить, накрыв тонкой бумагой, а также под стеклом. Соус как графический материал стал известен в конце 18 – начале 19 в. Особенно широкое распространение он получил в России. В этой технике любили работать И.Крамской, И.Репин, А.Саврасов и другие. Соус хорошо сочетается с углем, тушью и другими материалами. Это открывает новые выразительные возможности рисунка.

«Мокрый» способ заключается в следующем: натертый порошок соуса разводится водой до необходимой консистенции. Вначале раствором средней насыщенности кистью покрываются собственные и падающие тени. Затем слабым раствором покрываются большие части формы и окружающая среда. Затем приступают к детальной проработке предмета. Таким образом, способ работы «мокрым» соусом по-своему близок к технике работы

акварелью (гризайль). Работать соусом можно и комбинированным способом.

Использование при рисовании угольных материалов, соуса и сангины дает возможность детям творчески подойти к решению образной характеристики натурной постановки.

- **Рисование пером** - является отличной школой воспитания руки и глаза. Перья бывают разных размеров и из разных материалов. Перо – инструмент художника. Его используют для написания красивого шрифта в каллиграфии и для графических рисунков.

Натюрморт может выполняться наряду с графическими материалами, также и живописными.

Реалистическое изображение не является зеркальным отражением природы. Цель его – создание художественного образа, верно передающего смысл и содержание явления природы и жизни. Живопись, как и рисунок, базируется на строго определенных закономерностях построения реалистической формы. Обучение живописи – путь изучения способов, приемов и средств построения живописной формы цвета. К факторам, влияющим на изменение цвета, относятся световоздушная среда, цветовое окружение, источники освещения.

У учеников нужно развивать способность видеть предметы в окружающей среде, смотреть на натюрморт как на гармоническую группу предметов, имеющие рефлексные и пространственные связи. Единственный метод, позволяющий успешно создавать зрительный образ природы – это метод отношений. Процесс развития зрительного восприятия идет параллельно с накоплением знаний и умений.

Цвета подразделяются на ахроматические цвета (белые и черные). Они различаются по светлоте. Все цветные краски называются хроматическими. Цвета могут быть либо теплыми, либо холодными. Также при работе с натюрмортом мы сталкиваемся с явлением – контраст. Всякий ахроматический цвет в окружении более темного светлеет, в окружении более светлого темнеет. Это светлотный контраст. Изменение цветового тона в зависимости от рядом находящегося цвета называется цветовым контрастом.

Цветовой тон – это признак цветности, по которому один цвет отличается от другого. Светлота – отличие по светлоте, насыщенность – степень выраженности того или иного цветового тона. Полутон – промежуточная часть формы между светом и тенью.

Работа над натюрмортом выполняется различными живописными материалами. Одним из таких материалов является акварель.

- **Акварельная живопись: акварель** – водяные краски, от французского *aguarell*, от латинского *agua* – вода. Бывает твердая – в плитках, полумягкая в чашечках, мягкая – в тюбиках. Основное свойство акварели – прозрачность красящегося слоя. Это свойство следует учитывать и при наложении одного цвета на другой.

В акварели используется два способа работы:

Лессировка – наложение одного прозрачного слоя краски на другой, при этом первый слой просушивается.

Алла прима – все цвета берутся сразу нужной силы, каждая цветовая деталь начинается и заканчивается в один прием. Также называется «работа по сырому».

Высветление насыщенного тона происходит путем разбавления акварели водой. Живопись акварели построена на том техническом приеме, что сначала на бумагу наносят светлые тона красок, оставляя блики не закрытыми, затем постепенно вводят насыщенные цвета.

➤ **Гуашь** - живописный материал от французского слова gouache – непрозрачные акварельные краски. Гуашь по технологии производства близка к мягким сортам акварели, а отличается от нее непрозрачностью. Обладает хорошим кроющим свойством. Благодаря этому можно наносить один цвет на другой. Высветление цвета достигается путем добавления белил. Получение производных цветов осуществляется предварительным смешиванием красок на палитре. После высыхания гуашевые краски светлеют. Знакомство с техникой гуаши следует начинать с натюрморта, в котором ясно намечены цветовые отношения.

Таким образом, натюрморт как вид изобразительного искусства имеет свои особенности. В обучении учеников искусству натюрморта, для более доступного, систематического понимания ими этого вопроса, необходимо применять специальные методы и приемы обучения, которые разрабатывались многими педагогами ранее, и развиваются и обновляются и в настоящее время.

ПРИМЕРЫ НАТЮРМОРТОВ, ВЫПОЛНЕННЫХ РАЗЛИЧНЫМИ МАТЕРИАЛАМИ

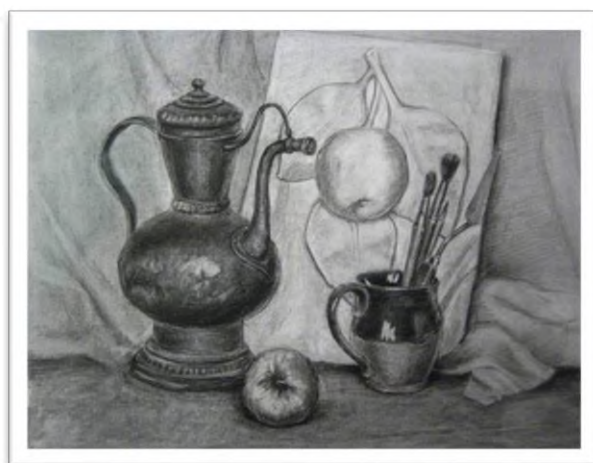
Графитный карандаш



Цветными карандашами



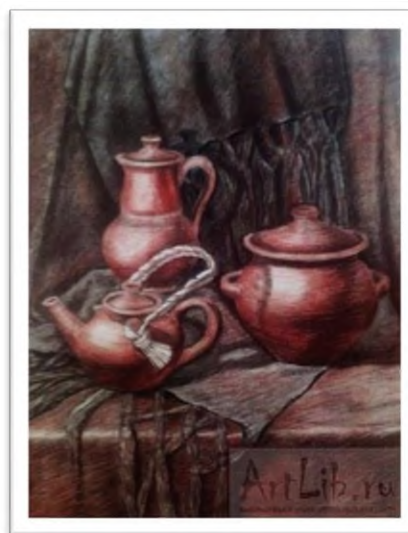
Уголь



Фломастер



Сангина



Соус



Рисование пером



Акварельная живопись: акварель



Гуашь



2.2 ДЕКОРАТИВНЫЙ НАТЮРМОРТ КАК СРЕДСТВО РАЗВИТИЯ ХУДОЖЕСТВЕННО-ИЗОБРАЗИТЕЛЬНЫХ НАВЫКОВ У ШКОЛЬНИКОВ

2.1 Роль искусства в развитии школьника на уроках в детской художественной школе.

Анализ художественной деятельности школьников показывает, что искусство является незаменимым орудием формирования личности; именно благодаря ему ученики могут знакомиться с социально-значимыми идеями и концепциями, утверждаться в своих ценностных ориентациях. Приобщение к искусству дает школьнику возможность прочувствовать и воспроизвести особые, первичные формы творчества, прикоснуться к богатейшим полузабытым пластам общечеловеческой культуры; является хорошей исходной позицией для освоения последующих этапов развития искусства.

Формированию ценностных ориентаций школьников в искусстве способствует понимание ими того, насколько правильно использованы художником выразительные средства того или иного его вида; взаимосвязь искусства с личностью, ее духовными запросами, эмоциональными предпочтениями и практическим опытом. Как известно, важным компонентом формирования эстетического отношения к действительности является форма его проявления - побуждение к чувственным переживаниям, осмыслению произведения искусства.

Наиболее же характерной формой побуждения - художественный интерес, ценностная ориентация в области художественной культуры и эстетическая потребность, формы постижения искусства - художественное восприятие, эстетическая оценка и творческая интерпретация.

По мнению ряда авторов (М.Н.Артеменко, М.А.Верб, В.А.Панов и др.), адекватное отношение к искусству оптимизирует ее самостоятельное общение с миром прекрасного.

Известно, что художественное творчество играет большую роль в становлении личности школьника. Развивая всеобщую человеческую способность видеть и постигать прекрасное, оно является одним из способов активизации его образного мышления, воображения и интуиции.

Уроки изобразительного искусства в художественной школе призваны развивать способности ребят к самовыражению, раскрывают их творческий потенциал, обостряют чувство прекрасного. Для повышения интереса учеников к художественному творчеству необходимо, на наш взгляд, развивать у них наряду с данными способностями эмоционально-творческое отношение к тому или иному виду деятельности, способствовать радостному ожиданию интересной работы и возможности продемонстрировать свою точку зрения, показать свое «я».

Анализ научной литературы показал, что овладение художественными навыками имеет большое практическое значение для дальнейшей трудовой деятельности школьника, так как дает возможность использовать графическую

запись и наглядный метод объяснения при передаче своих мыслей, развивает четкость и полноту зрительных представлений, необходимых при конструировании и проектировании, учит более тонко различать цвета и формы.

Известно, что воспитательное воздействие искусства на личность - двусторонний процесс, представляющий собой активное взаимодействие художественного произведения и личности. Особенностью такого педагогического воздействия на подрастающее поколение является формирование у него эстетического отношения к искусству. Большую роль в формировании художественно-творческого развития ребенка играет семья как «микросреда», в которой он получает первые художественные впечатления.

Отмечено, что наибольший интерес к искусству вырабатывается у тех детей, родители которых увлечены или заняты творческой деятельностью. Следует признать, что авторитет семьи, родителей падает с возрастом ребенка.

Вот почему в становлении художественных интересов ребенка важная роль отводится школе, которая дает им определенный уровень знаний, развивает культуру, удовлетворяет духовные запросы, является основным источником знаний об искусстве. В отличие от семьи школа занимается вопросами формирования художественных интересов детей целенаправленно и систематически.

Основная форма художественно-педагогической работы школы - учебные занятия художественного цикла. Однако с возрастом, как показывают наблюдения, школьники становятся менее зависимыми от информации, получаемой на уроках: их вкусовые предпочтения формируются не только под действием семьи и школы, но и через систему средств массовой информации.

Вот почему эстетическое воспитание школьников необходимо строить с учетом особенностей психологии их возраста, приобщать их к искусству, формируя творческий потенциал.

Кроме того, художественное творчество, как известно, развивает у ребенка гибкость и продуктивность мышления, дает возможность увидеть их природные задатки к тому или иному виду деятельности, создает условия для их реализации. Являясь деятельностью практически духовной, оно предполагает обязательное наличие специфических исполнительских навыков. Как известно, всякий художественно-творческий процесс предусматривает овладение предметной средой определенными средствами. Вот почему необходимость формирования интереса подростков к художественному творчеству продиктована тем, что плодотворное их приобщение к искусству возможно только на основе подлинной их осведомленности в области художественной культуры. Приобщение детей к изобразительно-творческой деятельности является неременной стороной воспитательного процесса.

Известно, что практика приобщения к изобразительной деятельности опирается на традиционное народное творчество, в котором синтезированы все виды изобразительного искусства. При таком подходе воспитание приобретает универсальный характер, становится доступным и эффективным средством развития ребенка, раскрывает его творческие способности, формирует

художественные умения и навыки. Особенностью художественно-изобразительной деятельности является, на наш взгляд, ее творческий характер, спонтанность фрагментов урока, импровизация учителя и учеников. Все это способствует развитию творческих способностей детей в каждой ситуации, в которой актуализируются воображение, сочинительство, наблюдательность. Придумывая, воображая, фантазируя, они делают открытия, раскрывая для себя безграничный мир искусства.

2.2 Организация педагогической работы по ознакомлению детей с декоративным натюрмортом

Выбрав из жанров живописи натюрморт, рассмотрим, как можно научить детей понимать язык искусства. Мир искусства устроен так, что ребенок не может войти в него без помощи взрослого, который откроет растущему человеку смысл и закономерности искусства, обучит языку различных искусств. Методический поиск педагога будет успешным при условии, если он сам выполняет практическую работу, в результате чего овладевает средствами изображения и приобщается к миру искусства. Поэтому нам представляется значимым раскрытие творческой деятельности воспитателя-педагога по изобразительному искусству, где наряду с эмоционально-образным восприятием мира искусства раскрывался бы методический поиск средств его изображения.

Натюрморт – первый жанр живописи, с которым, как показывают исследования педагогов и психологов, нужно знакомить учащихся. Он не только вызывает наибольший эмоциональный отклик у детей уже с 3-4 лет, ассоциации с их собственным жизненным опытом, но и привлекает внимание детей к средствам выразительности живописи, помогает им пристальнее взглядываться в красоту изображенных предметов и любоваться ими.

Эксперимент Н.М. Зубаревой показал, что наибольшее внимание детей привлекла жанровая бытовая картина и натюрморт. Мотив выбора детьми этих жанров живописи понятен: они созвучны их опыту, так как со многими предметами, изображенными, например, в натюрморте, дети ежедневно встречаются в быту. Н.М. Зубаревой были установлены уровни эстетического восприятия детьми живописного натюрморта. На первом уровне, самом низком, ребенок радуется изображению знакомых предметов, которые он узнал на картине. На этом уровне стоят дети трехлетнего возраста, но если с ними не ведется педагогическая работа, то на этом же уровне они остаются и в 6, и в 7, и более лет. На втором уровне ребенок начинает осознавать элементарно-эстетические качества произведения – могут оценить в картине как красивое и цвет, и цветовые сочетания изображенных предметов и явлений, реже – форму и композицию. На третьем уровне ребенок способен уловить внутреннюю характеристику художественного образа. Это еще частичное, не полное постижение художественного образа, но оно позволяет ребенку эстетически переживать хотя бы часть замысла художника.

Искусство пробуждает у детей эмоционально-творческое начало. С помощью живописи учащиеся учат понимать гармонию природы. Когда мы рассматриваем ряд натюрмортов разных художников, мы видим, насколько они разнообразны по содержанию, по средствам выразительности и по индивидуальной творческой манере каждого художника. Искусствоведы не подразделяют натюрморты по видам, но для педагогической работы с детьми нам это представляется важным. Натюрморт, изображенный из предметов конкретного вида: только овощи, только фрукты, только ягоды, грибы, цветы; возможны продукты питания или предметы быта, например: П. Кончаловский «Персики»; И. Репин «Яблоки и листья»; И. Левитан «Сирень»; В. Стожаров «Хлеб. Квас»; П. Кончаловский «Сухие краски» и другие.

Если на картине представлены разнородные предметы (овощи и фрукты, цветы и плоды, посуда и овощи и другие), условно определяем такой натюрморт как смешанный по содержанию, например: И. Хруцкий «Цветы и фрукты»; И. Михайлов «Овощи и фрукты»; К. Петров-Водкин «Бокал и лимон».

К сюжетному натюрморту можно отнести натюрморты с изображением живых существ: птиц, животных, человека – или натюрморты с включением в них пейзажа, например: Ф. Толстой «Букет цветов, бабочка и птичка»; И. Серебрякова «За завтраком»; П. Крылов «Цветы на окне» и другие.

С первого класса следует показывать детям разнообразие натюрмортов. В дополнение к однотипным и смешанным натюрмортам детям предлагаем натюрморты сюжетного характера, а также написанные в обобщенно-реалистической, детализированной и декоративной манере, в теплой, холодной и контрастной гамме, лирические, торжественные и другие. Натюрморты подбираются разнообразными по композиции.

В отборе произведений по форме учитывается принцип разнообразия используемых художником средств выразительности и манеры исполнения. Для рассматривания с детьми отбираются картины, в которых художественные образы расположены в круг, треугольник, асимметрично, симметрично, в центре, статично, динамично... Учитывают также и принцип концентричности, суть которого заключается в возврате к ранее воспринятым картинам, но на более высоком уровне познания. Одна и та же картина в течение учебного года неоднократно предлагается для рассматривания детьми. Но внимание ребят направляют на разные цели: выделить отдельные образы, назвать цвет, определить настроение, проанализировать логические связи картины, установить взаимосвязь между содержанием и средствами выразительности.

Произведения живописи, натюрморты, должны реалистично отражать знакомые детям явления общественной жизни и природы. В картине должна быть четко выражена идея, замысел художника. Отбирая натюрморты для рассматривания, необходимо четко представлять, о чем картина, какую основную мысль выразил художник, для чего он создал данное произведение, как передал содержание (какие художественные средства использовал). Тема натюрморта должна быть близка социальному опыту ребенка, его жизненным впечатлениям. Отбирая натюрморты для ознакомления учащимся, учитывают

индивидуальное творческое видение реальной действительности в сходных темах натюрмортов. Учеников знакомят с натюрмортами, созданными разными художниками на одну и ту же тему. Воспринимая эти натюрморты, дети приобретают умение сравнивать различную манеру исполнения одного и того же явления разными художниками, выделять их отношение к изображенному.

Педагогическая работа по ознакомлению детей с искусством требует создания материальных условий и особой творческой, радостной атмосферы, душевного контакта между взрослыми и детьми. В ознакомлении учащихся с живописью, в частности, с натюрмортом, широко используются пояснения, сравнения, прием акцентирования деталей, метод вызывания адекватных эмоций, тактильно-чувственный метод, метод оживления детских эмоций с помощью литературных и песенных образов, прием «вхождения в картину», метод музыкального сопровождения, игровые приемы. Единство приемов и методов, используемых в работе с детьми на занятиях, обеспечивает формирование у учеников устойчивого интереса к искусству, глубины, яркости впечатлений, эмоциональности их отношений к содержанию живописи.

2.3 Этапы работы над натюрмортом

1. Сначала надо рассмотреть натюрморт с различных точек зрения и выбрать наиболее удачную, обратив внимание на эффекты освещения, то есть с какой точки зрения более интересно выглядят формы предметов. Обычно более интересно и выразительно они выглядят при боковом освещении. Садиться против света не рекомендуется.

2. Следует продумать, какой выбрать формат бумаги и как лучше скомпоновать натюрморт на листе - вертикально или горизонтально. Например, если нужно включить в композицию угол стола, то лист бумаги лучше положить вертикально.

3. Начинать рисунок всегда нужно с композиционного размещения изображения. Очень важно скомпоновать всю группу предметов так, чтобы лист бумаги был заполнен равномерно. Для этого мысленно объединяем всю группу предметов в одно целое и продумываем ее размещение в соответствии с форматом листа бумаги.

Учитель должен объяснить ученикам, что сверху надо оставлять больше места, чем снизу - тогда у зрителя создается впечатление, что предметы крепко стоят на плоскости. Вместе с тем надо следить, чтобы изображаемые предметы не упирались в края листа бумаги и, наоборот, чтобы не оставалось много пустого места.

Композиционная задача не всегда решается просто. Иногда ученику приходится затрачивать много сил и времени, чтобы добиться успеха. А если постановка очень сложная, то без помощи педагога не обойтись. Объясняется это тем, что кроме размещения изображения на листе бумаги, ученику необходимо еще найти композиционный центр на картинной плоскости.

В большинстве случаев зрительный центр не совпадает с композиционным, зависящим от расположения главного предмета, вокруг которого группируются остальные. Ведь пространственное положение предметов относительно друг друга в изображении зависит и от выбора точки зрения, которая непременно влияет на компоновку натюрморта в задуманном формате. Чтобы учебная работа шла успешно, педагогу нужно все это заранее учесть и вовремя оказать помощь ученикам.

4. На классной доске учитель должен продемонстрировать последовательность линейного построения рисунка натюрморта, уделяя особое внимание определению композиционного расположения всей группы предметов натюрморта на листе бумаги. Учителю следует также показать правильную и неправильную компоновку рисунка на листе. Затем учитель стирает рисунки с классной доски, и ученики приступают к работе.

5. Вначале, легко касаясь карандашом бумаги, намечаем общий характер формы предметов, их пропорции, а также расположение в пространстве. Короткими отрезками линий ученики ограничивают общее пространственное расположение всей группы предметов натюрморта.

Тем ученикам, у которых не получается определение в рисунке общей композиции группы предметов натюрморта, можно разрешить рисовать каждый предмет отдельно, начиная, однако, с приблизительной оценки размеров каждого из них. Далее нужно уточнить величину каждого предмета в отдельности.

6. Построение формы предметов ведем тем же способом, как и в заданиях по рисованию отдельных предметов. Намечаем поверхности каждого предмета, как видимые, так и невидимые. Таким образом, на рисунке получается как бы изображение проволочных моделей.

Так посередине намеченного очертания предмета (например чайника) проводится осевая вертикальная линия, на которой уточняется высота, и через точки, определяющие его высоту, проводятся горизонтальные отрезки. На них определяется ширина горловины и дна чайника. Рассматриваем пропорции основной части чайника - сосуда и прорисовываем дно и горловину. Тонкими линиями намечаем носик, крышку, ручку чайника. Еще раз проверяем и сразу же уточняем пропорции как всей формы чайника, так и основных частей.

Точно так же нужно работать над изображением яблока. Вырисовывать и уточнять контур предметов сразу не следует; главное - определить размеры и пропорции каждого из предметов (по высоте, ширине, глубине).

7. Выявляя конструктивную основу формы предметов, необходимо внимательно проверить перспективу. Особое внимание надо обратить на перспективное изображение оснований предметов. Нельзя допускать, чтобы в рисунке следок одного предмета «наступал» на следок другого, иначе говоря, ученик должен четко представлять, какой предмет находится на первом плане, какой - на втором. Начинающие рисовальщики обычно не следят за этим, и у них в рисунке не получается пространства между предметами. Тогда они начинают вводить тон в рисунок, рассчитывая, что дефект можно таким образом выправить, однако это не дает желаемых результатов.

Метод линейно-конструктивного построения изображения помогает решить эту задачу. Ученику важно ясно представить себе расположение предметов (следков) на плоскости стола, расстояние между ними. Затем он должен представить себе эту плоскость со следками, изображенную в перспективе.

П. П. Чистяков писал: «Первое и главное - нужно обратить внимание на план, пункты, к которым прикасается фигура. Например, следки на полу». Здесь же, в линиях, следует наметить и границы света и тени, чтобы потом их не искать на каждом предмете в отдельности.

8. Отдельно нужно сказать об изображении драпировки, которая спускается сверху и покрывает предметную плоскость. При изображении драпировки сначала определяем горизонтальную и вертикальную плоскость, а уж затем приступаем к рисованию складок. Светлая по тону и тонкая по своей структуре и материалу ткань образует на вертикальной плоскости выразительные по пластике и светотеневой моделировке складки. На предметной плоскости складки драпировки слегка намечены. При построении объемных складок можно использовать метод обобщения формы (обрубовки). Ученик должен предельно обобщить сложную форму складок до прямолинейных геометрических форм. Этот метод поможет понять форму складок и правильно решить тоновые задачи рисунка драпировки.

Затем более детально прорисовываем все предметы натюрморта, убрав линии построения.

В процессе обучения рисованию с натуры ученики должны научиться видеть и понимать взаимосвязь конструкции предмета с явлениями светотени, владеть средствами светотеневого рисунка. Не зная законов распределения света на форме предмета, они будут пассивно копировать с натуры светлые и темные пятна, но не достигнут убедительности и правдоподобия изображения.

В процессе учебы педагог должен подробнее остановиться на светотеневой и тоновой теории в рисунке.

9. Приступая к выявлению объема предметов, прежде всего надо определить самое светлое и самое темное место в натюрморте. Установив эти два полюса, следует обратить внимание на полутени. Для этого внимательно прослеживаем направление световых лучей и определяем, на какую плоскость предмета лучи света падают прямо, то есть где будет свет, а на какую не падают совсем, то есть где будет тень. Затем намечаем тени, падающие от каждого предмета.

Вначале, легко прикасаясь карандашом к бумаге, прокладываем тоном теневые места на каждом предмете: на чайнике, яблоке, драпировке. Это поможет яснее увидеть массу каждого предмета, а следовательно, еще раз проверить пропорции и общее состояние рисунка.

Затем прокладываем полутени, усиливая тон в теневых местах и наконец, тени, падающие от предметов. Именно такой порядок выявления объема предметов тоном всеми художниками считается обязательным.

Леонардо да Винчи писал: «Наложи сначала общую тень на всю заполненную часть, которая не видит света, затем клади полутени и главные тени, сравнивая их друг с другом. И таким же образом наложи заполняющий свет, выдержанный в полусвете, а затем клади средние и главные света, также их сравнивая».

Когда общий рисунок натюрморта намечен верно, можно усилить нажим карандаша на бумагу и проложить тон, приступая к детальной прорисовке каждого предмета.

10. В конце урока педагог должен организовать повторение и закрепление теоретического материала по изобразительному искусству.

При детальной прорисовке формы надо внимательно наблюдать за всеми оттенками и переходами светотени, за всеми деталями формы. Но, работая над деталью, нельзя забывать сравнивать ее с рядом находящейся. П.П.Чистяков рекомендовал: «Работать над деталью долго не следует, так как пропадает острота восприятия, лучше перейти к другой, рядом находящейся части. Когда вернешься к проделанной вначале работе, легко увидеть недоделки. Итак, в процессе всей работы, переходя с одного места на другое, держи в глазу всю фигуру, не стремись сразу к общему, а вникай в детали, не бойся первоначальной пестроты, обобщить ее не так трудно, было бы что обобщать».

При проработке форм предметов натюрморта должна проходить серьезная аналитическая работа. Надо внимательно прорисовать каждую деталь предмета, выявить ее структуру, передать характерные особенности материала, проследить, как увязываются составные элементы между собой и с общей формой, например ручка, носик чайника, фактура и форма яблока, чем отличаются блики на различных предметах друг от друга.

Внимательно прорисовываем тени, падающие от деталей, - тень от чайника, яблока. Такая проработка формы поможет сделать рисунок убедительным и выразительным.

11. Заканчивая рисунок, ученики под руководством педагога внимательно анализируют тоновые отношения предметов натюрморта, определяя общий тон чайника, яблока, драпировки, различные оттенки тона на свету, в тени, в полутени: на переднем и заднем плане. Надо тщательно проследить за тем, чтобы отдельные предметы не были слишком сильны по тону (черными) и не выпадали (не вырывались) из рисунка. Для этого нужно посмотреть на рисунок издали прищуренными глазами и сравнить силу рефлексов с натурой. При этом необходимо помнить, что рефлекс не должен быть очень яркими или спорящими со светом, с полутенями. И когда рисующий смотрит на них прищуренными глазами, они должны пропадать, сливаться с тенями.

Рекомендуется после выполнения задания выставить работы учеников и предложить им самим сравнить и оценить их достоинства и недостатки.

2.4 Техническое и материальное обеспечение

Технология художественных материалов изучает способы приготовления, а также свойства и качества красок, разбавителей, кистей, основ под живопись, грунтов, подрамников. К технологии можно отнести также покрытие живописного произведения лаком или другими составами. Техника – это совокупность специальных навыков, способов и приемов, посредством которых выполняется художественное произведение. Понятие техники охватывает также вопросы наиболее рационального и планомерного использования художественных возможностей материалов в передаче вещественности предметов, в лепке и моделировке формы, пространственных отношений и т.д. Таким образом, техника является одним из важнейших элементов системы выразительных средств живописи. Знание техники и материалов живописи, их специфических особенностей помогает художникам наиболее полно реализовывать свой творческий замысел, создавать произведения на высоком художественно-эстетическом уровне. Недостаточное внимание, а нередко пренебрежительное отношение к вопросам технологии, к профессиональной культуре владения живописными средствами снижает качество подготовки будущих художников-педагогов, приводит к нерациональному расходованию материалов и времени. С первых шагов изучения живописи необходимо развить в себе чувство профессиональной ответственности за свой труд, быть требовательным к выбору художественных материалов, соблюдению всего комплекса правил и приемов живописи. Освоение технологии и техники живописи должно опираться на глубокое изучение и использование творческого опыта мастеров живописи, лучших произведений классического и современного искусства. Следует возрождать испытанные временем старые методы живописи, использовать их в практике сегодняшнего дня и, если необходимо, совершенствовать их на основе достижений современных знаний и опыта в этой области. Особое внимание следует обращать на причины преждевременного старения и разрушения картин, на возможные пути и средства предупреждения этого.

Основные свойства составления натюрморта

Составление натюрморта необходимо начинать с замысла, в нашем конкретном случае, с постановки учебной задачи (конструктивной, графической, живописной и т.д.). Через сравнительный анализ приходят к определению наиболее характерных особенностей формы и обобщению наблюдений и впечатлений. Необходимо помнить, что каждый новый предмет в постановке - «новая мера всех входящих в неё вещей, и появление его подобно революции: предметы меняются и меняют свои отношения, будто попадая в иное измерение».

Немаловажно правильно, соответственно определенной учебной задачи, выбрать определенную точку зрения, т.е. линию горизонта (ракурс). Следующим этапом составления натюрморта является компоновка предметов в

пространстве предметной плоскости с учетом замысла группировки в композиции.

Важен момент составления натюрморта самими обучающимися, поскольку подобные упражнения позволят осуществить пластические задачи и наиболее выигрышные группировки предметов.

Один из предметов должен стать композиционным центром постановки и выделяться по размерам и тону. Его следует помещать ближе к середине постановки, а для придания постановке динамичности (движение пятен) можно сдвинуть вправо или влево.

При пространственном решении натюрморта на первый план в виде акцента можно положить небольшой предмет, отличающийся по фактуре и цвету от других предметов. Для завершения композиции, а также связи всех предметов в единое целое в постановку добавляют драпировки, подчеркивая, таким образом, еще и разницу между твердыми предметами и мягкой струящейся фактурой ткани. Ткань может быть гладкой и с узором или рисунком, но она не должна отвлекать внимания от других, особенно главных предметов. Её часто размещают по диагонали, чтобы направить взгляд от зрителя в глубину, к композиционному центру для лучшего пространственного решения.

Таким образом, можно заключить, что суть композиции заключается в том, чтобы найти такое сочетание, организацию изобразительных элементов, которые содействовали бы выявлению содержания.

Важную роль в композиции постановки натюрморта играет освещение - искусственное или естественное. Свет может быть боковым, направленным или рассеянным (из окна или с общим освещением). При освещении натюрморта направленным светом спереди или сбоку у предметов появляется контрастная светотень, при этом для выделения первого (или главного) плана можно закрыть часть света, попадающего на задний план. При освещении натюрморта из окна (если предметы поставлены на подоконник) будет силуэтное решение темного на светлом, и часть цвета будет пропадать, если решать натюрморт в цвете. Тональная разница у предметов заметнее при рассеянном свете.

В учебных натюрмортах подбирают предметы различной тональности, не соединяя в одной постановке только светлые или темные предметы и при этом учитывая формы падающих теней.

Вот, некоторые рекомендации для составления натюрморта:

- состоит из трех предметов (одного большого - центра композиции и двух-трёх меньшего размера) и драпировок;
- предметы разные по цвету, но не интенсивных цветов;
- маленькие предметы могут быть активными по цвету (по ним ведут сравнение цветовых характеристик);
- предметы и драпировки должны иметь выраженную тональную разницу;
- размещение постановки при прямом дневном освещении (легко читаются большие цветовые отношения, имеют декоративную привлекательность).

Соблюдение этих правил позволит обучающимся в процессе практической работы над учебным натюрмортом наиболее четко выявить основные живописные отношения, нацелит на правильное видение тональных различий, способствующее верной передаче цветом материальности вещей.

ЗАКЛЮЧЕНИЕ

По методике преподавания изобразительного искусства первый этап обучения в художественной школе должен через искусство заложить основы художественного, эстетического восприятия явлений окружающей действительности. За годы обучения в школе необходимо в сознании и эмоциональном развитии ребенка создать фундамент художественных представлений, на которые он сможет опираться во всем дальнейшем обучении. Педагог должен с самого начала обучения создавать вокруг темы урока «ситуацию уподобления», т.е. атмосферу радости, соучастия детей в процессе восприятия материала, и потребность активной творческой отдачи при выполнении практической работы каждого задания.

Художественная деятельность школьников на уроках находит разнообразные формы выражения: изображение на плоскости и в объеме, декоративная и конструктивная работа; восприятие явлений действительности и произведений искусства (слайдов, репродукций); обсуждение работ товарищей, результатов собственного коллективного творчества и индивидуальной работы на уроках; изучение художественного наследия; поисковая работа школьников по подбору иллюстративного материала к изучаемым темам; прослушивание музыкальных и литературных произведений (народных, классических, современных).

Развитие художественного восприятия и практическая деятельность представлены в программе в их содержательном единстве. Разнообразие видов практической деятельности подводит учащихся к пониманию явлений

художественной культуры, изучение произведений искусства и художественной жизни общества подкрепляется практической работой школьников.

Приобщение к искусству начинается в школе, оно постепенно расширяется - от ближайшего окружения до искусства родного и других народов, зарубежного искусства.

Изобразительная деятельность ребенка, которой он только начинает овладевать, нуждается в квалификационном руководстве со стороны взрослого.

Характерная особенность искусства - отражение действительности в художественных образах, которые действуют на сознание и чувства ребенка, воспитывают в нем определенное отношение к событиям и явлениям жизни, помогают глубже и полнее познавать действительность. Влияние искусства на становление личности человека, его развитие очень велико. Душа ребенка предрасположена к восприятию прекрасного, ребенок способен тонко чувствовать живопись.

Произведения живописи, богатые по своему идейному содержанию и совершенные по художественной форме, формируют художественный вкус, способность понять, различить, оценить прекрасное не только в искусстве, но и в действительности, в природе, в быту. Живопись воссоздает все богатство и многообразие мира. Средствами живописи воссоздается реальный мир с пространственной глубиной, объемом, цветом, светом, воздухом.

Натюрморт для обучения учащихся рисованию - очень удобная во всех отношениях натура: она неподвижна, на длительное время сохраняет свой внешний облик, натюрмортным предметам можно придать любое положение и получить интересное сочетание форм, движений, фактур, величин и окрасок. Натюрморт учит решать основные учебные задачи, а вместе с ними и задачи творческие. Освоение приемов изображения натюрморта удобнее начинать с рисования хорошо знакомых объемных предметов карандашом и краской одного цвета.

СПИСОК ЛИТЕРАТУРЫ

1. Алехин А.Д. Изобразительное искусство. Художник. Педагог. Школа: книга для учителя. - Москва: Просвещение, 1984.
2. Алехин А.Д. Когда начинается художник. - Москва: Просвещение, 1993.
3. Вегнер Л.А. Педагогика способностей. - Москва: Знание, 1973.
4. Власов В.Г. Стили в искусстве: словарь. - Санкт-Петербург: Кольна, 1995.
5. Выготский Л.С. Воображение и творчество в детском возрасте. - 3-е изд.- Москва: Просвещение, 1991.
6. Герчук Ю.Я. Основы художественной грамоты. - Москва: Учебная литература, 1998.
7. Комарова Т.С. Обучение детей технике рисования. - Москва: Столетие, 1994.
8. Комарова Т.С. Как научить ребенка рисовать. - Москва: Столетие, 1998.
9. Косминская В.Б., Халезова Н.Б. Основы изобразительного искусства и методика руководства изобразительной деятельностью детей. - Москва: Просвещение, 1981.
10. Кузин В.С. Основы обучения изобразительному искусству в школе. - Москва: Просвещение, 1977.
11. Кузин В.С. Наброски и зарисовки. - 2-е издание. - Москва: Просвещение, 1981.
12. Кузин В.С. Психология. - 2-е издание. - Москва: Высшая школа, 1982.
13. Максимов Ю.В. У истоков мастерства. - Москва: Просвещение, 1983.
14. Методика обучения изобразительной деятельности и конструированию: Учебное пособие / Под редакцией Т.С.Комаровой. - 2-е издание, доработанное. - Москва: Просвещение, 1985.
15. Мухина В.С. Изобразительная деятельность ребенка как форма усвоения социального опыта. - Москва: Педагогика, 1981.

ПРИЛОЖЕНИЯ

Примеры работ, выполненные учениками ДХШ 6 класс (8-ми летнее обучение)

